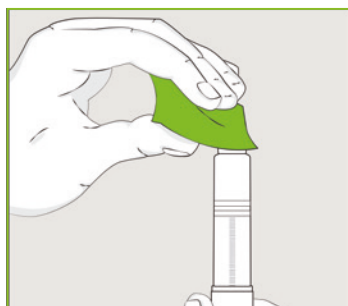


BD™ Pennkanyler

Bruksanvisning



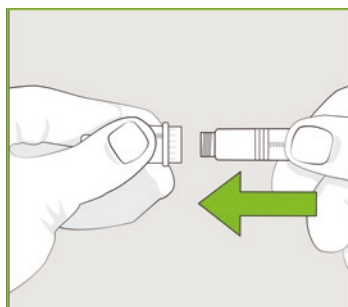
Desinficera pennans gummimembran om diabetessjuksköterska/ läkare givit dig instruktion att göra det.

1



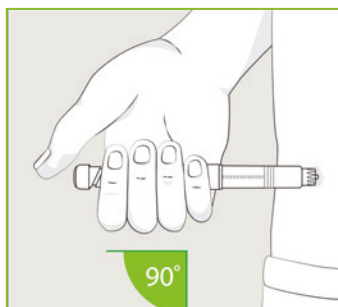
Dra upp ordinerad dos läkemedel.

5



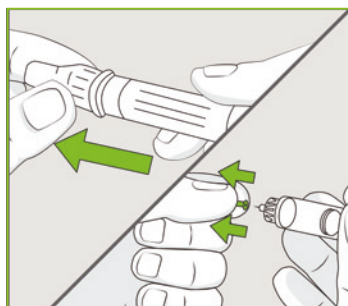
Tvätta händerna. Dra av förseglingen och skruva fast pennkanylen rakt på pennan.

2



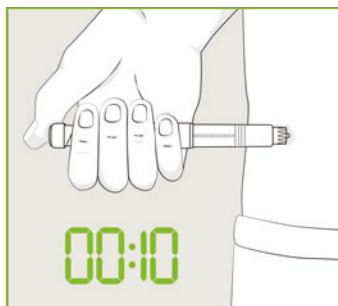
Injicera som ordinerat.
Pennkanyl 4-5 mm: Injicera 90 graders vinkel.[†]
Pennkanyl 6 mm och längre: Injicera i 45 graders vinkel med lyft hudveck.

6



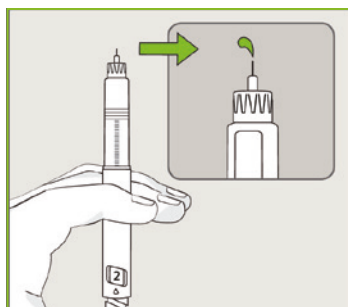
Avlägsna den yttre skyddshylsan och sedan det inre skyddet.

3



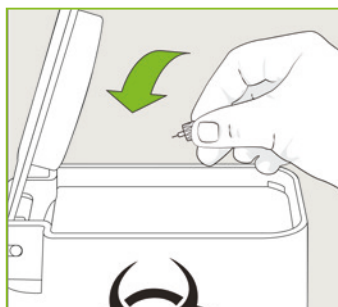
Tryck in injektionsknappen för att injicera. Låt kanylen vara kvar i huden i 10 sekunder efter att du tryckt in injektionsknappen innan du drar ut kanylen ur vävnaden.

7



Kontrollera läkemedlets flöde genom att dra upp 2 enheter, rikta pennan uppåt och tryck på injektionsknappen. Du ska kunna se en droppe insulin. Upprepa om nödvändigt.

4



Kassera den använda pennkanylen i behållare för stickande / skärande avfall.

8

* Kontrollera alltid bruksanvisningen för din injektionspenna, samt utgångsdatum på ditt insulin/ läkemedel

† Barn mellan 2 och 6 år, samt smala vuxna kan behöva lyfta ett hudveck. (Lo Presti D, Ingegnesi C, Strauss K. Skin and subcutaneous thickness at injecting sites in children with diabetes: ultrasound findings and recommendations for giving injection. *Pediatr Diabetes*. 2012;13(7):525-553.)

bd.com

BD AB, Marieviksgatan 25, 117 43 Stockholm • Tel: 08-8 775 51 60 • bdsweden@bd.com



© 2020 BD. BD och BD logo är varumärken som tillhör Becton, Dickinson and Company. BDP0695V-2020.01v.1